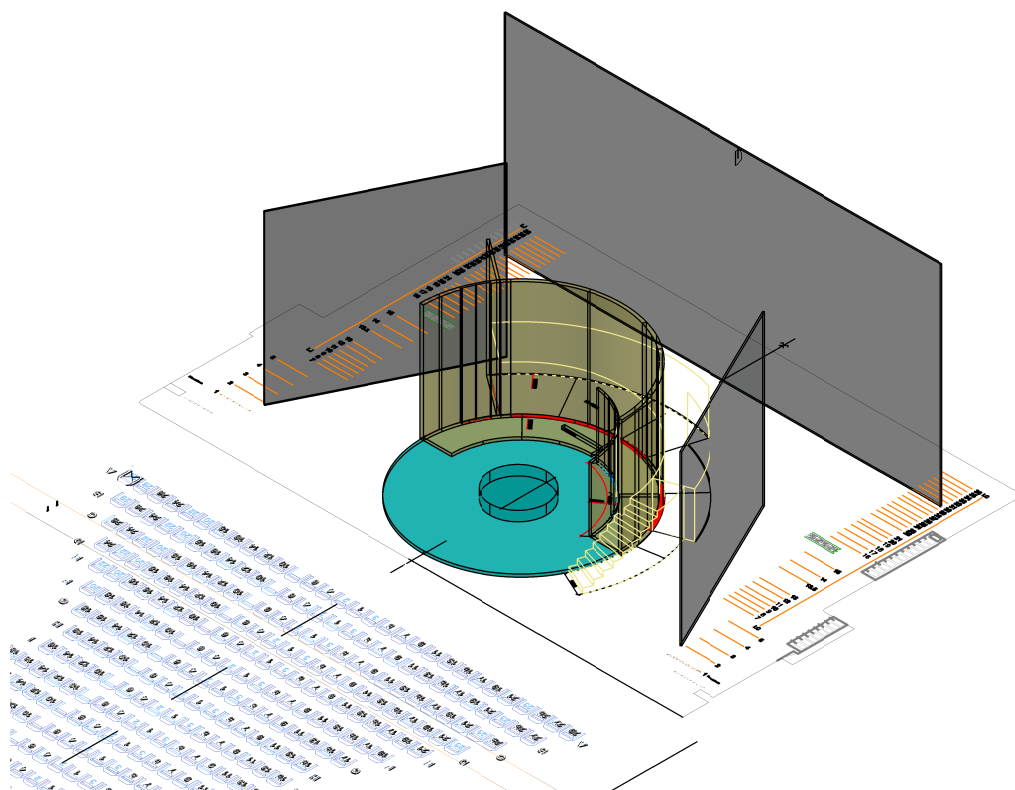


Fiche Technique
« Le Bel indifférent »
Théâtre/concert
Compagnie Scènes et Cités



Contact Régisseur Général : Pablo Simonet : 06 38 55 18 79
Mail : psimonet@scenesetcites.com

Durée du spectacle* : 1h15 minutes
Temps de mise : 30 minutes
Pré-montage souhaitable à J-2 (Frisés + lumière + vidéo + son)
3 services de 4h de montage à J-1
Un service « set-up » musiciens jour J de 4h plus sound-check/raccords au 5ème service.
Jeu au 6ème service
Démontage et chargement en 5 heures.
Le décor arrive dans un 60 mètres cube par transporteur + Hayon (grande longueur 4m20 de haut vérifier les accès quai et accès plateau, avant de valider la fiche technique)
Salle pourvue d'un noir total demandé pour des questions de lumières et de vidéo
Sol plancher ou autre : noir

*Ce document est contractuel, les besoins en matériel et en masse salariale sont établis en fonction de nos besoins réels et doivent par conséquent être respecté par le lieu d'accueil du spectacle.

Contacts et présentation de l'équipe

LBI // SCENES ET CITES

- **Distribution (2 comédiens (deux loges séparées) + 5 musiciens, (une grande loge) :**

-Romane Bohringer
-Tristan Sagon
-Simon Marius
-Emmanuel Jessua
-Pierre Rettien
-Charles Villanueva
-Jonathan Maurois

- **Mise en scène :** Christophe Perton
- **Assistante mise en scène :** Simon Marius /Victoria Rose Roy
- **Administratrice de production :** Cendrine Forgemont
- **Régisseur General : (Responsable des Prépas de tournée)**
Pablo Simonet, 06 38 55 18 79
psimonet@scenesetcites.com
- **Régisseurs de tournée :**
Régie Plateau : en cours
Régie Lumière et vidéo : en cours
Régie Son : en cours

Équipe de création :

- **Scénographie :** Christophe Perton
- **Costumes :** Christophe Perton assisté de Lucie Guillemet
- **Ateliers de décors :** ARTOM, Thomas Ramon Roubaix
- **Ingénieur son :** Geoffrey Bonnifet
- **Compositeur :** Simon Marius - Emmanuel Jessua
- **Créateur Vidéo /image :** Baptiste Klein
- **Créateur lumière :** Jean Pierre Michel
- **Chorégraphe :** Glyslein Lefever Quinteros
- **Direction vocale:** Mark Marian
- **Regard extérieur :** Camille Melvil

Descriptif et dimensions minimales :

Décor constitué de panneaux de bois ignifuges en hêtre plaqué.

Trois cycloramas entourent le décor.

Un long praticable de 1m60 de haut équipé d'un garde-corps au lointain permet l'installation des musiciens sur tout le pourtour du décor.

Un escalier permet d'y accéder.

Une moquette Bleue doit être fixée au sol avec du double face car un danseur évolue dessus et fait des acrobaties.

Divers accessoires, comme un lit sont utilisés pendant la pièce.

Vous trouverez aussi les procès-verbaux établissant le classement anti feu des panneaux que constitue le décor.

Pour chaque implantation sera faite une implantation en .dwg du décor permettant de soulever chaque problématique avant notre arrivée.

Ce même plan permettra le pré montage lumière à J-2 avant l'arrivée de la compagnie. (Voir planning masse salariale).

*Ces données sont indicatives et optimales, afin de vérifier la faisabilité

Les dimensions minimales et maximale exprimées en mètres				
Critères	Ouverture du cadre	Largeur mur à mur	Profondeur derrière cadre vers mur	Hauteur sous perches
Minimum	8m	12m	9m	8m
Maximum	/	/	/	/

d'une potentielle exploitation dans des lieux n'ayant pas ces dimensions, il faut impérativement que cela soit étudié au cas par cas en concertation avec le régisseur général de la compagnie et le DT du lieu d'accueil.

MACHINERIE

Composition du décor ; **(En rouge ce que doit fournir le théâtre)** :

18 éléments,(châssis et petits éléments) s'assemblent pour former un un décor de bois ignifugé de forme sphérique face au gradin.

Se référer au plan d'implantation adapté pour situer les éléments

- 3 CYCLORAMA Cie utilisé en projection :

2x 6m de haut par 5m50 de large

1x 7m de haut par 15m60 de large

- 1 Tubes de lestage pour le cyclorama du lointain 15m60

- 2 Tubes en tête pour les cycloramas des cotés en allemande 6m

- 2 Tubes de lestage pour les cycloramas des cotés en allemande 5m50.

- 1 Frise pour recadrer le cyclorama à 6m de haut, taille de la frise en conséquence selon le lieu et la hauteur sous perche. (Lointain)

- Frises pour cacher la lumière en fonction du plan fournit (x nombre)
Bas des frises a 6m du sol.

-1 frise tubée en pied permet de recadrer au cadre si besoin. (Sauf si présence d'un cadre mobile)

*Pour la boîte noire il s'agit de rues à l'italienne selon le plan fourni par la compagnie au cadre, dans certains cas une boîte à l'allemande peut faire l'affaire selon l'espace scénique.

-1 sol en moquette BLEue (Le lieu d'accueil doit fournir le scotch tapis de danse en 75 mm, du double face en quantité suffisante (4rouleaux).

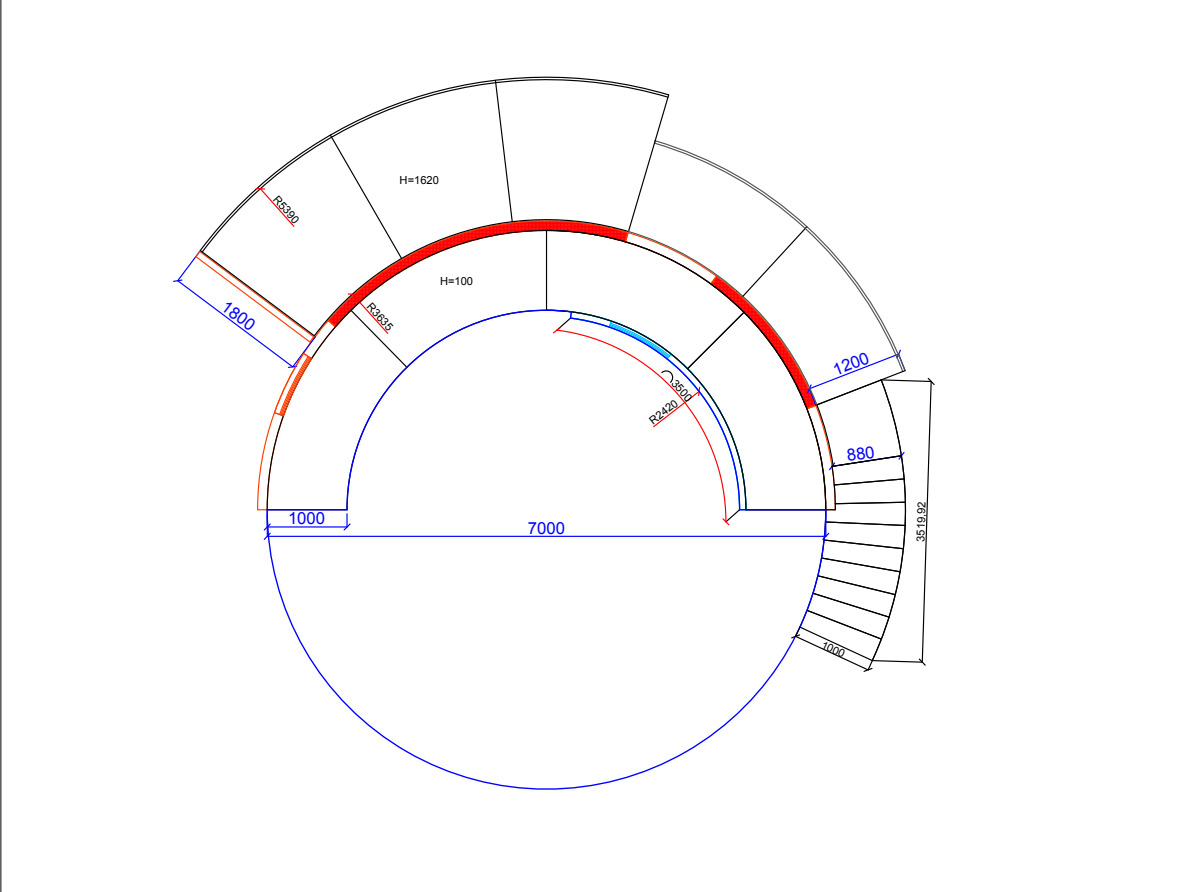
-Accessoires :

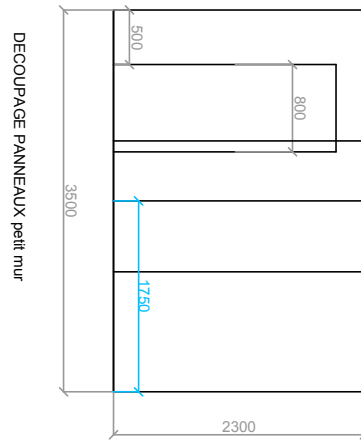
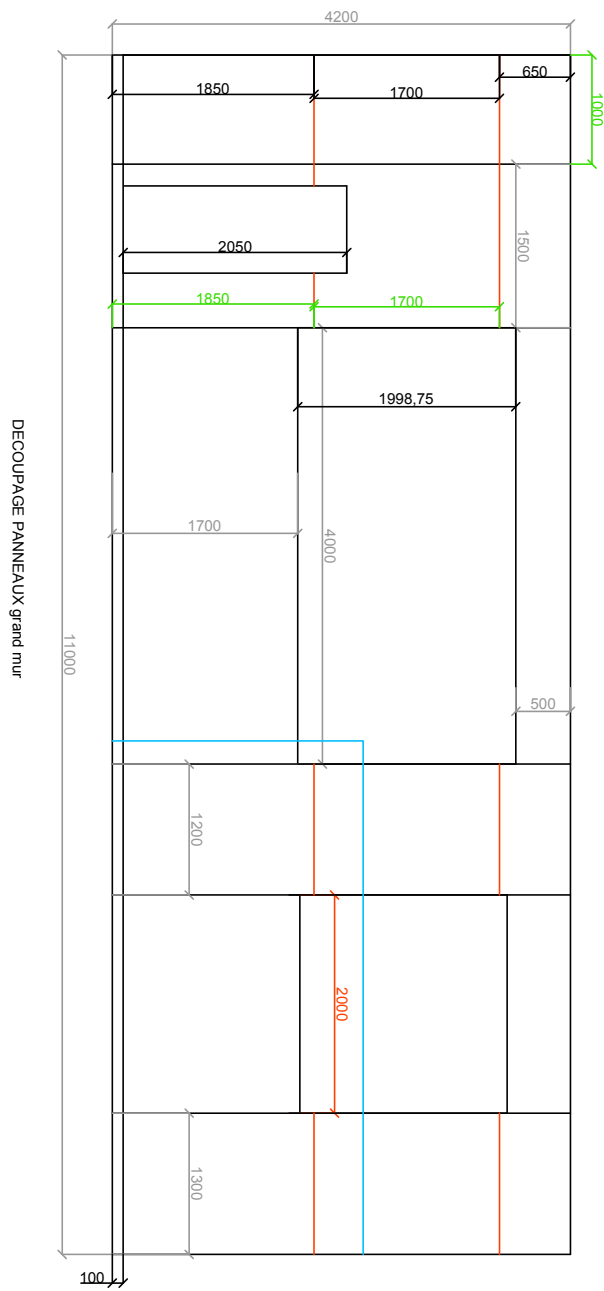
Un lit Rond de 2m de diamètre.

Ce décor nécessite un pré montage en machinerie comme en lumière, son et vidéo à J-2

Circulations : Les comédiens doivent pouvoir passer de jardin à cour par les dessous ou derrière un VN au lointain et doivent ainsi pouvoir rentrer à jardin ou cour indépendamment du côté où ils sont sortis. Le chemin doit être balisé.

Synoptique du décor





Le plateau en jeu :

Entre les différents régisseurs et techniciens, la communication se fera par intercom avec **minimum de 3 intercoms requis.**

Le plateau devra être nettoyé tous les jours après le montage et avant les représentations, les acteurs sont pied nus et souvent assis voir allongé au sol. (Aspirateur dans et autour du décor).

Pas de rideau de scène, il doit être massé à jardin ou cour ou les deux de manière invisible pour le spectateur.

Costumière, Habilleuse :

L'habilleuse aura besoin d'un espace proche des loges ou en loges selon les lieux.

Une planche à repasser, un fer, ainsi qu'une machine à laver et un sèche-linge, et s'il y a un steamer se sera bien.

Elle sera Présente au montage et sur les représentations (avant pendant et après), et en dehors si besoin pour permettre le bon entretien des costumes. (Planning à définir en fin de création). Un carnet d'entretien sera disponible dans le flight costume pour faciliter son travail.

Attribution des loges :

Les comédiens auront besoin d'une loge par artiste, Soit 2 loges proches du plateau. Les musiciens peuvent s'accommoder d'une loge commune si elle est suffisamment grande pour 5.

Si certaines loges sont plus confortables que d'autres merci d'en informer le régisseur général afin de les attribuer au mieux.

Catering :

Pour l'ensemble des représentations :

De l'eau du thé au thym, du gingembre et du miel, café, Perrier, Fruits frais et fruits secs. Du sucré et du salé seront appréciés.

LUMIERE

Pour chaque lieu un plan de feu adapté est fourni par la compagnie Scenes et cités au lieu d'accueil afin de lui permettre de préparer le pré-montage dans les temps qui sont les siens. Ce pré-montage doit avoir lieu avant l'arrivée de la compagnie à minima à j-2 en même temps que le pré-montage machinerie son et vidéo.

Le pré montage lumière c'est :

L'installation et le branchement des projecteurs en fonction du plan fourni, mais aussi la découpe et la pose des gélamines sur les projecteurs, la console doit être patchée de façon à ce que le régisseur en tournée n'ai plus qu'à faire les réglages du plan de feu en vue de l'exploitation. Par ailleurs le régisseur à un temps de réglages des palettes d'asservis assez conséquent sur les MH6 Martin que nous apportons.

A fournir par le théâtre :

1 cobalt version 7.3 minimum Le théâtre devra louer un pupitre correspondant s'il n'en détient pas un.

***Location de deux 2 projecteurs asservis AYRTON diablots S**

***Lumière de la salle gradué sur le pupitre.**

***Si le théâtre ne dispose pas des projecteurs demandés, il devra louer ou emprunter ce matériel pour restituer la création lumière du spectacle.**

***Un réseau de câbles dmx et de directs doit être tiré pour nos asservis sur le grill tels qu'indiqué sur le plan de feu adapté au lieu d'accueil.**

***Des services de coulisse bleus doivent permettre la circulation des comédiens en coulisse.**

Liste de projecteurs

CIRCUIT	Nombre	Nom	PORTEUSE	DIFF	GEL	POIDS	TYPE	WATT
1	1	PAR 64	P4 Lumière #4	#119	L152	6	62	1000
2	1	PAR 64	P4 Lumière #4	#119	L152	6	62	1000
3	1	PAR 64	P4 Lumière #4	#119	L152	6	62	1000
4	1	PAR 64	P4 Lumière #4	#119	L152	6	62	1000
11	1	PAR 64	P2 Lumière #2	#119	L152	6	62	1000
12	1	PAR 64	P2 Lumière #2	#119	L152	6	62	1000
13	1	PAR 64	P2 Lumière #2	#119	L152	6	62	1000
14	1	PAR 64	P2 Lumière #2	#119	L152	6	62	1000
16	1	PAR 64	P2 Lumière #2	#119	L152	6	62	1000
21	1	PAR 64	P1 Lumière #1	#119	L152	6	62	1000
22	1	PAR 64	P1 Lumière #1	#119	L152	6	62	1000
23	1	PAR 64	P1 Lumière #1	#119	L152	6	62	1000
24	1	PAR 64	P1 Lumière #1	#119	L152	6	62	1000
31	1	PAR 64	Passerelle Lumière #Salle 1	#119	L154	6	60	1000
32	1	PAR 64	Passerelle Lumière #Salle 1	#119	L154	6	60	1000
33	1	PAR 64	Passerelle Lumière #Salle 1	#119	L154	6	60	1000
34	1	PAR 64	Passerelle Lumière #Salle 1	#119	L154	6	60	1000
41	1	PAR 64	P2 Lumière #2	#119	L201	6	62	1000
42	1	PAR 64	P2 Lumière #2	#119	L201	6	62	1000
51	1	PAR 64	P1 Lumière #1	#119	L201	6	62	1000
52	1	PAR 64	P1 Lumière #1	#119	L201	6	62	1000
53	1	PAR 64	P1 Lumière #1	#119	L201	6	62	1000
54	1	PAR 64	P1 Lumière #1	#119	L201	6	62	1000
61	1	PAR 64	P6 Lumière #6	#119	L200	6	60	1000
62	1	PAR 64	P6 Lumière #6	#119	L200	6	60	1000
63	1	PAR 64	P6 Lumière #6	#119	L200	6	60	1000
64	1	PAR 65	P6 Lumière #6	#119	L200	6	60	1000
65	1	PAR 64	P6 Lumière #6	#119	L200	6	60	1000
66	1	PAR 64	P6 Lumière #6	#119	L200	6	60	1000
67	1	PAR 64	P6 Lumière #6	#119	L200	6	60	1000
71	1	PAR 64	P5 Lumière #5	#119	L201	6	62	1000
72	1	PAR 64	P5 Lumière #5	#119	L201	6	62	1000
73	1	PAR 64	P5 Lumière #5	#119	L201	6	62	1000
81	1	PAR 64	P4 Lumière #4	#119	L201	6	62	1000
82	1	PAR 64	P4 Lumière #4	#119	L201	6	62	1000
84	1	PAR 64	P4 Lumière #4	#119	L201	6	62	1000
91	1	PAR 64	P3 Lumière #3	#119	L201	6	62	1000
92	1	PAR 64	P3 Lumière #3	#119	L201	6	62	1000
100	1	Decoupe Juliat 1kw	P6 Lumière #6	#132	L201	15	614	1000
101	1	Decoupe Juliat 1kw	P5 Lumière #5	#132	L201	15	614	1000
110	1	Decoupe Juliat 2kw	P4 Lumière #4	#119	L201	22	714	2000
112	1	Decoupe Juliat 1kw	P4 Lumière #4	#132	L201	15	613	1000
114	1	Decoupe Juliat 1kw	P4 Lumière #4	#132	L201	15	613	1000
121	1	Decoupe Juliat 1kw	P3 Lumière #3	#132	L201	15	614	1000
132	1	Decoupe Juliat 1kw	P2 Lumière #2	#132	L201	15	613	1000
140	1	Decoupe Juliat 2kw	P2 Lumière #2	#119	L201	15	714	2000
141	1	Decoupe Juliat 2kw	P2 Lumière #2	#119	L201	15	714	2000
142	1	Decoupe Juliat 2kw	P2 Lumière #2	#119	L201	15	714	2000
160	1	Decoupe Juliat 1kw	P1 Lumière #1	#119	L201	15	613	1000
162	1	Decoupe Juliat 1kw	P1 Lumière #1	#119	L201	15	614	1000
171	1	Decoupe Juliat 2kw	Passerelle Lumière #Salle 1	#119	L201	22	714	2000
172	1	Decoupe Juliat 2kw	Passerelle Lumière #Salle 1	#119	L201	22	714	2000
173	1	Decoupe Juliat 2kw	Passerelle Lumière #Salle 1	#119	L201	22	714	2000
175	1	Decoupe Juliat 2kw	Passerelle Lumière #Salle 1	#119	L201	22	714	2000
176	1	Decoupe Juliat 1kw	Passerelle Lumière #Salle 1	#119	L201	15	614	1000
182	1	Decoupe Juliat 1kw	Passerelle Lumière #Salle 1	#132	L201	15	614	1000
192	1	Decoupe Juliat 2kw	Passerelle Lumière #Salle 1	#119	L026	22	710	2000
194	1	Decoupe Juliat 2kw	Passerelle Lumière #Salle 1	#119	L195	22	710	2000
250	1	PC 2kw	Passerelle Lumière #Salle 2	#119	L026	14	329 HF	2000
251	1	PC 2kw	Passerelle Lumière #Salle 2	#119	L026	14	329 HF	2000
252	1	PC 2kw	Passerelle Lumière #Salle 2	#119	L026	14	329 HF	2000
253	1	PC 2kw	Passerelle Lumière #Salle 2	#119	L026	14	329 HF	2000
254	1	PC 2kw	Passerelle Lumière #Salle 2	#119	L026	14	329 HF	2000
301	1	Blinder	PA nez de scène			5	Shocker 2	150
302	1	Blinder	PA nez de scène			5	Shocker 2	150
303	1	Blinder	PA nez de scène			5	Shocker 2	150
304	1	Blinder	PA nez de scène			5	Shocker 2	150
305	1	Blinder	PA nez de scène			5	Shocker 2	150
306	1	Blinder	PA nez de scène			5	Shocker 2	150
307	1	Blinder	PA nez de scène			5	Shocker 2	150
308	1	Blinder	PA nez de scène			5	Shocker 2	150
311	1	Ayrton Diablo	P4 Lumière #4			22	Diablo S	300
312	1	Ayrton Diablo	P1 Lumière #1			22	Diablo S	300
401	1	PAR LED	Sur décor			4	CONTEST irLEDFLAT-12x12 Sixb	160
402	1	PAR LED	Sur décor			4	CONTEST irLEDFLAT-12x12 Sixb	160
403	1	PAR LED	Sur décor			4	CONTEST irLEDFLAT-12x12 Sixb	160

*Pour les réglages et pour faciliter le travail des différents corps de métier au plateau, des intercoms sont demandé pendant le focus pour le régisseur d'accueil, le technicien qui règle, et pour le technicien pupitreur qui envoie les circuits s'il n'y a pas de télécommande. (Soit trois poste HF sur le montage).

SON

Pour les besoins du montage, **3 postes intercoms HF** sont demandés durant les trois services de montage et le lendemain en raccord mais aussi en jeu.

Matériel à fournir par le lieu d'accueil :

- Nous avons besoin d'une console Yamaha CL5 avec un RIO 32-24 qui doit être mis sous la « scène des musiciens ».
- 1 plan de diffusion stéréo frontal (avec renforts de grave)
- 1 plan de diffusion stéréo au lointain du plateau
- 1 plan de diffusion stéréo en salle, à l'arrière du gradin
- 1 enceinte centrale sous-perchée devant la frise de face
- 1 micro H.F. en salle pour le metteur en scène durant les répétitions
- 1 direct au sol avec une multiprise en attente pour recevoir les récepteurs HF de la compagnie a jardin ou à cour et caché de la ligne de visibilité du public.
- 3 retours au plateau pour la chanteuse.
- pieds de micros batterie
- pieds de micros chants x 3
- Câbles XLR x 25, petites et grandes longueurs
- Patch permettant la liaison entre le plateau et la régie
- un nombre de 7 directs pour les musiciens et leur backline.
- Back line de base, pied de micros, stand...

***L'ensemble de la diffusion doit être montée au pré-montage et la console installée en régie avant l'arrivée de la compagnie.**

Tous les musiciens sont en hear monitor stéréo.
Chaque musicien a besoin d'un direct 16A sur scène, ce qui fait 5 directs avec multiprise pour chaque.

Matériel fourni par la compagnie :

-1 microphones DPA 4061

-1 émetteurs/récepteurs H.F. Sennheiser

-Dispositif de fonctionnement pour le groupe de musique, (hears, instruments, ordinateurs)

Vidéo

Au pré-montage deux lignes RJ45 CATEGORIE 6 doit être tiré de la salle à la régie selon le plan d'implantation fourni par la compagnie en amont. Elle permettra de connecter le réseau et la liaison HDBASE T avec le même câble du VP apporté par la compagnie à l'ordinateur de la compagnie.

Matériel à fournir par le lieu d'accueil :

**- 2 touret RJ45 CAT6 70m plus ou moins selon la distance regie grill.
(Pré-monté)**

- 2 direct doit être monté au grill à l'endroit où sont installés les VP compagnie (voir plan).

Deux autres vp sont au sol, besoin de directs

Matériel Fourni par la compagnie :

- 1 projecteur Benq 7500 lumens
- 2 blocs optiques
- 2 convertisseurs HDMI/HDBaseT
- 4 vidéos projecteurs 4000 lumens XIAMI MI 150
- Carte Vidéo Matrox quad head2go multi-diffusion (4 flux)
- 6 boitiers Black magic conversion HDMI bnc
- Carte d'acquisition Recorder 3G black magic
- Camera HD + trépied
- 1 ordinateur macintosh pour gérer le mapping via millumin

Les besoins en personnel (voir tableau récapitulatif après ce chapitre) sont susceptibles d'être adaptés en fonction des lieux d'accueil, des accès et des facilités de montage.

Pré Montage lumière et machinerie et vidéo et son à J-2 sans notre équipe.

Puis montage sur 3 services (J-1), le lendemain (Jour- J) il y a un 2 service de raccord+ sound chek puis un service de jeu.

Montage J-1 :

-6 machinistes, dont 1 régisseur, (déchargement + montage) sur 2 services.

Au troisième service 2 machinistes et un régisseur pour finir le du décor. Les machinistes doivent pour certains au moins être capable d'aller aider au cintre pour mettre en place des équipes à main, mais aussi aller pinter les contrebalancées pour aider le cintrier.

-2 électros, 1 régisseur (montage lumière des asservis que nous apportons à la première heure) puis réglages au fur et à mesure que le décor est monté.

-1 régisseur Son : assistance au régisseur de la compagnie, il prendra les interservices et aura sa pause en décalé du reste de l'équipe

-1 régisseur Vidéo : Installation des VP et du matériel en lien avec le régisseur compagnie

-Habilleuse, sur deux services à partir de l'après-midi : lavage, prise en charge de la conduite et des costumes.

Jour J :

4 ème service « réglage » :

2 électros

1 régisseur son et vidéo

1 régisseur plateau

5 ème service de Raccord :

-1 régisseur SON + VIDEO, fin réglage

- 1 régisseur Plateau, fin montage, Rangement, pose moquette, mise, clean.

- 1 régisseur Lumière, dernières retouches.

-1 habilleuse, mise et entretien.

Permanence durant spectacle 6ieme service de 1h15 min :
(aménagement possible en fonction du lieu)

-Régisseur son et vidéo

-Régisseur lumière

-Régisseur plateau

-Habilleuse

Démontage et chargement en 5h :

-6 machinistes, 1 régisseur + 1 cintrier

-1 Régisseur son et vidéo

-1 habilleuse

-2 électro 1 régisseur



60 m³

PORTEUR

location avec
ou sans chauffeur

Ce véhicule d'un volume utile de 60 m³, est équipé de deux couchettes, d'un hayon élévateur de 1t500, d'une rampe et de son kit d'arrimage.
Idéal pour les tournées, théâtres par exemple...

Ces informations sont fournies à titre indicatif. Celles-ci peuvent varier suivant le modèle du véhicule qui vous sera proposé en agence le jour de la prise en main du véhicule.

Caractéristiques techniques

- Permis : **C**
- Marque : **Mercedes-Benz**
- Modèle : **Actros 1832**
- Puissance : **320 ch**
- Taux d'émission Co2 : **742 g/km**
- Normes : **Euro 4, Euro 5, Euro 6**

Équipements

- ✓ Hayon élévateur 1t 500
- ✓ 2 Sangles d'arrimage de rive
- ✓ 1 Barre d'arrimage
- ✓ Couvertures sur demande (non fourni)
- ✓ Éclairage intérieur
- ✓ Porte verrouillable par cadenas (non fourni)
- ✓ Coffre de rangement
- ✓ Outillage lot de bord
- ✓ Extincteur

Aménagement intérieur

- ✓ Cabine mégaspace confort
- ✓ Télépéage carte de carburant
- ✓ Webasto chauffage auxiliaire
- ✓ Boîte automatique EPS
- ✓ Lecteur CD Bluetooth
- ✓ 2 couchages / 6 places
- ✓ Vitres et rétroviseurs électrique
- ✓ Coffre de rangement intérieur cabine
- ✓ Prise 24V sur certain véhicule, mini 12V
- ✓ Chrono à carte



ARTYS Light Sound-Transfer

4 rue d'Alembert
91240 St-Michel-sur-Orge
Tél. : 01 60 11 73 30
Fax : 01 60 11 73 61

contact.paris@artys.net
www.artys.net

Volume, surface, poids et dimensions

Volume	58,98 m ³	
Surface	22,17 m ²	
Dimensions intérieures		
PTAC	19 t 000	
PV	10 t 880	
CU	8 t 120	
PTRA	44 t 000	
Dimensions hors-tout		
Longueur	9,05 m	11,95 m
Largeur	2,45 m	2,55 m
Hauteur	2,66 m	3,91 m
Diagonale	3,47 m	
Hauteur du seuil de chargement en cm		120

PTAC : Poids total autorisé en charge
PV : Poids à vide
CU : Charge utile
PTRA : Poids total roulant autorisé



ANNEXE

PV DECORS

ARTOM ATELIER

117 rue Montgolfier
Bâtiment D
59100 ROUBAIX

contact@artom-atelier.com
+33(0) 660652329

RÉALISATIONS SCÉNIQUES
CONSTRUCTION DE DÉCORS DE THÉÂTRE
DÉCORS ÉVÈNEMENTIELS

ATTESTATION M1

Je, soussigné Thomas Ramon, gérant de la société ARTOM ATELIER, atteste que le décor de : « Le bel indifférent », produit par la Cie Scènes et Cités a été construit dans notre atelier selon les règles de l'art, et a reçu un traitement M1 par peinture *Acryfuge noir*.

Vous trouverez ci-joints, les attestations de rapport de classement.

Fait le 22/09/2022,

Thomas Ramon

ARTOM ATELIER SAS
117 rue Montgolfier - Bât D
59100 ROUBAIX
+33 (0)660652329
contact@artom-atelier.com
Siret 802172155 00011 - APE 9002 Z



ARTOM ATELIER - SAS au capital de 2000€ - RCS : 802 172 155 LILLE METROPOLIE
SIRET : 802 172 155 00011 - TVA - FR 21 802 172 155

KB-Hoch-180529-2

KLASSIFIZIERUNGSBERICHT

Klassifizierung des Brandverhaltens nach DIN EN 13501-1¹⁾

CLASSIFICATION REPORT

Reaction to fire classification according to DIN EN 13501-1¹⁾

Auftraggeber
client

GERRIETS SARL
Rue du Pourquoi Pas
F-68600 Volgelsheim

Gegenstand
subject

"Tulle Isolde"

Beschreibung
description

Gobelintüll aus 100% CO, gewaschen und gefärbt, ausgerüstet mit nicht-permanentem Flammschutzmittel, getestet in den Farben weiß, grau und schwarz
Gobelin tulle made of 100% CO, dyed and washed, containing non-permanent flame retardant, tested in the colours white, grey and black

Klassifizierung
classification

B – s2,d0

Berichtsdatum
issue date

20.06.2018

Geltungsdauer / validity


31.05.2023

Dieser Bericht umfasst 5 Seiten. / *The report comprises 5 pages.*

Für rechtliche Belange ist ausschließlich der deutsche Wortlaut maßgebend
For legal interests, only the German wording is decisive.



¹⁾ DIN EN 13501-1:2010-01

Mitglied der  egall
notified body: 1508

Durch die DAkkS nach DIN EN ISO/IEC 17025 akkreditiertes Prüflaboratorium.
Die Akkreditierung gilt für die in der Urkunde aufgeführten Prüfverfahren

**PROCES-VERBAL DE CLASSEMENT
DE REACTION AU FEU D'UN MATERIAU**

Selon l'arrêté du 21 novembre 2002 modifié relatif à la réaction au feu
des produits de construction et d'aménagement
Laboratoire pilote agréé du Ministère de l'Intérieur (arrêté du 05/02/59 modifié)

N° RA19-0321

Valable 5 ans à compter du 20 décembre 2019

Matériau présenté par : DOM COLOR
2 rue Berger
Zone Industrielle de La Carelle
94290 VILLENEUVE LE ROI
FRANCE

Marque commerciale : Peinture ACRYFUGE NOIR & ACRYFUGE BLANC

Description sommaire :
Peinture ignifugée appliquée à raison de 250 g/m² humide par face sur les deux faces d'un support panneau contreplaqué d'épaisseur 5 mm.
Aspect : mat.
Coloris : noir ou blanc.

Nature de l'essai : Essai par rayonnement

Classement : **M1** valable appliqué sur les deux faces et sur support contreplaqué d'épaisseur ≥ 5 mm

Durabilité du classement (Annexe 2 – Paragraphe 5) : Non limitée (pour usage intérieur exclusivement).
Compte tenu des critères résultant des essais décrits dans le rapport d'essais N° RA19-0321 annexé.

Ce procès-verbal atteste uniquement des caractéristiques de l'échantillon soumis aux essais et ne préjuge pas des caractéristiques de produits similaires. Il ne constitue donc pas une certification de produits au sens du code de la consommation. Seul le rapport électronique signé avec un certificat numérique valide fait foi en cas de litige. Ce rapport électronique est conservé au CSTB pendant une durée minimale de 10 ans. La reproduction de ce rapport électronique n'est autorisée que sous sa forme intégrale.

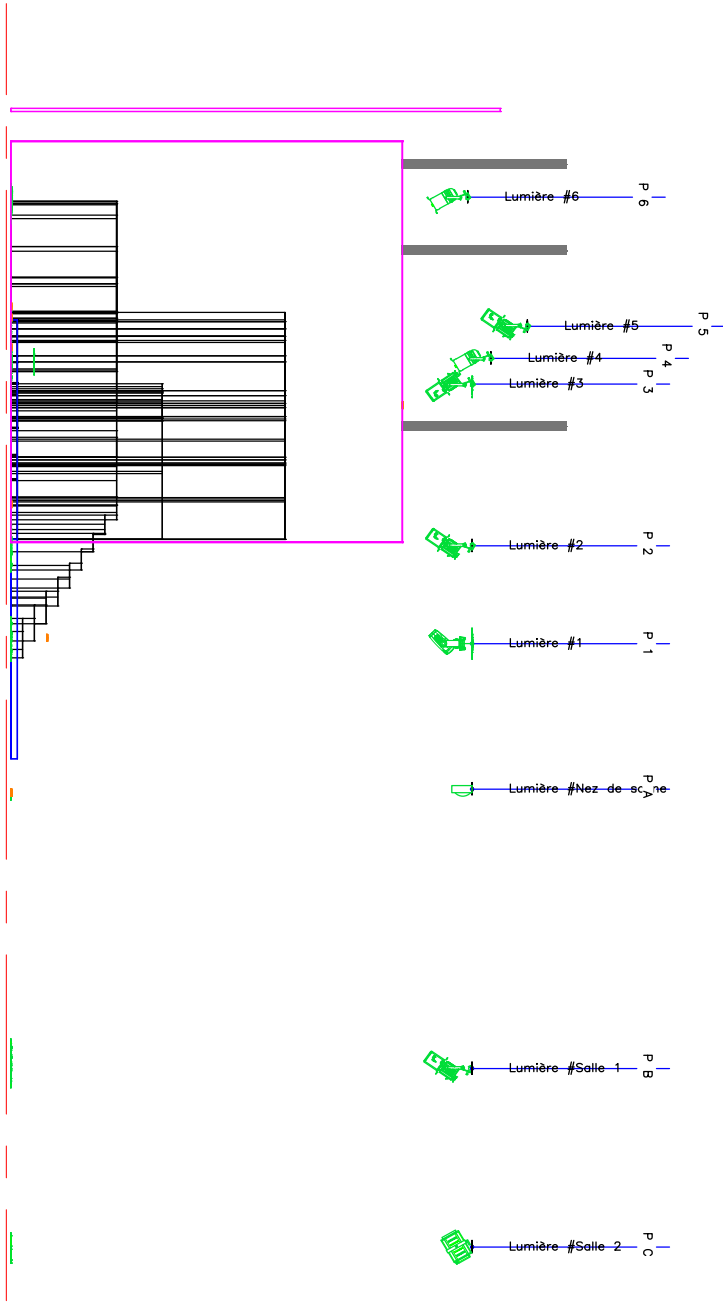
Fait à Champs-sur-Marne, le 20 décembre 2019

**Le Chef du Laboratoire
Réaction au Feu**Signature numérique de
NICOLAS ROURE**Nicolas ROURE**

Sont seules autorisées les reproductions intégrales du présent procès-verbal de classement ou de l'ensemble procès-verbal et rapport d'essais annexé.

CENTRE SCIENTIFIQUE ET TECHNIQUE DU BÂTIMENT
Siège social > 84 avenue Jean Jaurès – Champs-sur-Marne – 77447 Marne-la-Vallée cedex 2
Tél. : +33 (0)1 64 68 84 12 – reaction@cstb.fr – www.cstb.fr
MARNE-LA-VALLÉE / PARIS / GRENOBLE / NANTES / SOPHIA ANTIPOLIS

Trame procès-verbal rev04

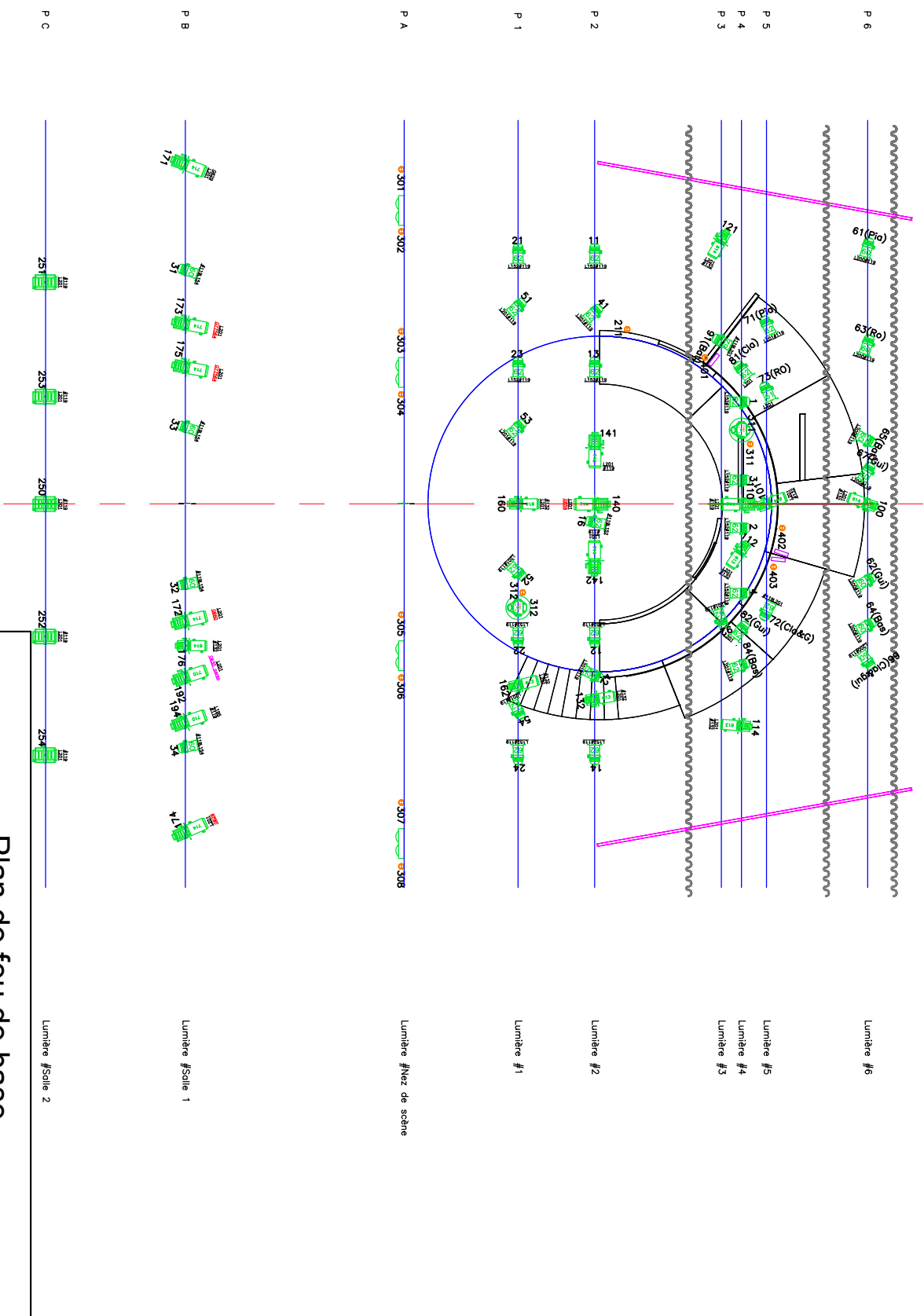


Plan de feu de base

Scènes & Cités

Spectacle : **Le bel indifférent** Designation : **Plan coupe**

Date :	27/01/23	Numéro :	03	Dessiné par :	J-P MICHEL	Vues :	Dessus	Echelle/Format :	1/8è A3
--------	----------	----------	----	---------------	------------	--------	--------	------------------	---------



Spectacle :		Le bel Infrérent		Plan grill	
Date :		27/01/23		Echelle/Format :	
Numéro :		02		1/8è A3	
Dessiné par :		J-P MICHEL		Vues :	
Dessus					